

10 клас

Тема уроку: Світове сільське господарство: значення, міжгалузеві зв'язки, аграрні відносини.

Мета уроку:

- охарактеризувати значення сільського господарства та особливості його розвитку у сучасному світі, сформулювати поняття «аграрні відносини» та розглянути основні форми аграрних відносин; визначити галузевий склад та міжгалузеві зв'язки сільського господарства;
- розвивати вміння характеризувати найбільші сільськогосподарські райони, використовуючи карти атласа та інші джерела географічних знань;
- виховувати самостійність мислення, цікавість до теми.

Обладнання: політична карта світу, підручник, довідники, атласи.

Тип уроку: комбінований.

ХІД УРОКУ:

I. Організаційний момент

II. Контроль та корекція знань

Бесіда

- Які зміни відбулися у світовому паливно-енергетичному балансі протягом останнього століття?
- Яку роль відіграє електроенергетика в розвитку країни?
- Які галузі виробничої та невиробничої сфер є найбільшими споживачами енергетичних ресурсів?
- Назвіть головні чинники розміщення підприємств різних галузей машинобудування.
- Які країни світу мають найбільші запаси залізних руд? Чим відрізняються темпи, рівні розвитку та розміщення підприємств чорної та кольорової металургії розвинених країн та країн, що розвиваються?
- Назвіть головні райони текстильної промисловості в сучасному світі.

Проблемне питання

З яким з двох наведених тверджень ви згодні: «Хімічна промисловість — головний забруднювач навколишнього середовища» або «Хімічна промисловість — галузь майбутнього, яка створює технології комплексної переробки сировини»? Обґрунтуйте свою точку зору.

III. Мотивація навчальної та пізнавальної діяльності

Безумовно, промисловість є провідною галуззю матеріального виробництва у сучасному світі, але поряд із нею залишається найдавніша сфера діяльності людства — сільське господарство. У ньому й нині зайнята майже половина економічно активного населення Землі. Незважаючи на те що у світі спостерігається загальна тенденція до скорочення кількості працюючих у сільському господарстві, його значення зростає через продовольчу проблему, яка загострюється із зростанням чисельності населення на планеті.

Отже, чи зможе ця галузь виконати своє головне завдання — прогодувати багатомільярдне населення? Які головні чинники визначають розвиток сільського господарства світу? Де знаходяться райони — головні «годувальники» планети? Як буде розвиватися сільське господарство у майбутньому? Відповіді на ці запитання ви дізнаєтесь сьогодні на уроці.

IV. Вивчення нового матеріалу

1. Значення сільського господарства та особливості його розвитку у сучасному світі

Сільське господарство, як і раніше, відіграє провідну роль в забезпеченні населення продовольством, а окремі галузі промисловості — сировиною. Обсяг виробництва сільськогосподарської продукції у світі постійно зростає, однак відносно невисокими темпами. Тому частка аграрного сектору в світовій економіці зменшується. На початку XXI ст. його частка у вартості світової валової продукції складала всього декілька відсотків.

Запитання. Поясніть, якими причинами обумовлена розбіжність у кількості зайнятих у сільському господарстві розвинених країн, та країн, що розвиваються.

Такий різкий контраст зумовлений високою продуктивністю праці сільськогосподарського виробництва в розвинених країнах. Наприклад, у США

один зайнятий у цій сфері працівник забезпечує продуктами майже 139 жителів країни, а в Україні — лише 12-13.

Активне впровадження досягнень НТР допомагає одержати великий економічний ефект за менших витрат праці та енергії. Комплексна механізація усіх галузей, хімізація, застосування досягнень аграрної та біологічної науки призводять до високої ефективності сільськогосподарського виробництва. У розвинутих країнах сільське господарство є складовою *агропромислового комплексу* (АПК) — системи взаємопов'язаних галузей сільського господарства, хімічної промисловості, машинобудування, транспортної та обслуговуючої інфраструктури, переробної промисловості, закладів науки, банків тощо.

Незважаючи на високу частку працюючих в аграрному секторі, країни, що розвиваються, не спроможні забезпечити навіть власні потреби у продовольстві. Тому для людства залишається актуальною продовольча проблема, яку обґрунтувала Продовольча та сільськогосподарська організація (ФАО).

2. Земельний фонд і аграрні відносини

Найбільшу цінність мають обробні землі, що дають 88 % необхідних людству продуктів харчування. Основна частина обробних площ Землі знаходиться у Північній півкулі. Більше половини їх розташовано в Європі й Азії та 15 % — у Північній Америці. У середньому на душу населення у світі припадає 0,25 га орних земель. Важливе значення мають і пасовища, що забезпечують 10 % продуктів харчування.

Завдання 1. За картою «Земельні ресурси світу» в атласі визначте, які регіони світу найкраще забезпечені сільськогосподарськими угіддями.

Розміри та структура світового земельного фонду

Землі, що обробляються	11
Луги та пасовища	24
Ліси і чагарники	31
Малопродуктивні та непродуктивні землі (болота, пустелі, льодовики тощо)	3
Населені пункти, об'єкти промисловості й транспорту	31

Форми і способи використання людством сільськогосподарських земель

залежать від характеру аграрних відносин, рівня розвитку продуктивних сил, специфіки місцевих природних умов.

Основним соціально-економічним чинником сільськогосподарського виробництва є *аграрні відносини*, що залежать від способу виробництва, форми земельної власності, характеру землекористування.

В економічно розвинених країнах більша частина земельного фонду й основні продуктивні можливості сільськогосподарського виробництва зосереджені у фермерських господарствах. Основою організації виробництва є сімейна ферма (з мінімальним використанням найманої робочої сили). Частина землі належить державі (1/4-1/3 площі), а також великим монополіям агробізнесу і церкві.

Для країн, що розвиваються, властиві різні форми землеволодіння: від дрібних общинних або сімейних землеволодінь до великих латифундій (у Латинській Америці) та феодалних володінь племінних вождів, шейхів, султанів (у країнах Азії та Африки).

На етапі перебудови перебуває землеволодіння й агровиробництво постсоціалістичних країн перехідної економіки. Колишні колгоспи, радгоспи, комунни перетворюються на кооперативи та агрофірми різних типів, поступово розгортається фермерське господарство, особливо в країнах Центральної Європи.

3.Галузевий склад сільського господарства

Співвідношення рослинництва і тваринництва залежить від рівня індустріалізації країни, природних умов, етнічних і релігійних особливостей тієї чи іншої країни. У цілому в економічно розвинених країнах Європи і Англо-Америци переважає тваринництво, що ведеться на передовій базі з використанням досягнень науки, а в країнах, що розвиваються, особливо в екваторіальній, субекваторіальній зоні та зоні мусонного клімату — рослинництво.

4.Характеристика рослинництва

Рослинництво дає близько 30 % продукції, що безпосередньо використовується людиною, решта йде на забезпечення розвитку тваринництва та інших галузей.

Завдання 2. Користуючись картами атласу, підручником, статистичними

матеріалами складіть узагальнюючу таблицю «Географія основних рослинних культур».

Назва культури	Райони вирощування	Головні експортери	Головні імпортери

Зернові культури є головними продовольчими і фуражними рослинами. Вони займають більшу частину посівних площ земної кулі. Основні зернові культури світу — пшениця, рис, кукурудза, які називають «трьома хлібами людства».

Світове виробництво зерна щороку складає понад 2 млрд т, у тому числі близько 600 млн т *пшениці*. Експорт пшениці виявився сконцентрованим у руках порівняно невеликої групи країн — США (50 %), Канади, Франції, Австралії, Аргентини. Великими імпортерами зерна (більше 50 % світового імпорту) є країни, що розвиваються. Вони ввозять головним чином продовольче зерно. Наприклад, Єгипет завозить щороку близько 10 млн т зерна, Бразилія — 5 млн т, Японія — 30 млн т, Росія — 27-35 млн т. До імпортерів належать також Великобританія, Німеччина, Нідерланди, Швейцарія, Китай.



Рис культивують перш за все в країнах Південної, Східної та Південно-Східної Азії (90 % світового збору). Посіви рису є також у Центральній Азії, південних районах Європи, на півдні Північної Америки та в окремих регіонах Південної Америки. Найбільшими виробниками рису є Китай та Індія (дають понад половину світового врожаю), В'єтнам, Корея, Індонезія, Бангладеш, Таї-

ланд, Бірма, Філіппіни, Бразилія, Мексика, Мадагаскар, Японія, США, Італія, Іспанія. Але до числа найбільших експортерів вони входять не всі, що пояснюється великою кількістю населення у цих країнах. Основними експортерами рису є Таїланд, США, М'янма, Італія, а імпортерами — Індонезія, Іран, країни Європи.



Кукурудза у більшості країн є кормовою культурою. Але в окремих країнах вона вживається як продовольче зерно. Майже половина кукурудзи, що виробляється у світі, припадає на США. Великими виробниками кукурудзи також є Китай, Франція, Південна Африка, Бразилія, Мексика, Аргентина, Україна, Росія, Румунія. Основні експортери кукурудзи: США, Аргентина, Франція, Таїланд, ПА. Головними імпортерами цього зерна є країни Європи та Японія.



До *технічних культур* належать цукроносні, олійні, волокнисті культури та каучуконоси. До цукроносних культур відносяться цукрова тростина та цукровий буряк. Більше половини цукру виробляється з цукрової тростини. Її ви-

рошують у США, Мексиці, Бразилії, Австралії, на Кубі, Філіппінах, у Пакистані, Аргентині, ПА, Перу, В'єтнамі, Китаї. Головні експортери тростинного цукру- сирцю: Куба, Бразилія, Мексика, Ямайка, Пуерто-Рико, Філіппіни, Маврикій, Австралія. Основними імпортерами є країни Європи, Японія, Канада.

Цукровий буряк вирощують переважно у країнах Європи та Північної Америки. Головними виробниками цукру-сирцю з цукрового буряку є Франція, Німеччина, Україна, Італія, Росія, Великобританія, Іспанія, Польща, Чехія, Словаччина. Значним експортером бурякового цукру є Франція. Має всі умови стати великим експортером цього продукту Україна. Більшість країн Європи та США імпортують цукор, навіть якщо у них є власне виробництво.

Олійні культури є сировиною для одержання жирів рослинного походження. Головною олійною культурою є соєві боби, з яких у світі отримують до 1/3 олії. Близько 60 % збору соєвих бобів та 80 % виробництва припадає на США. Ця олія виробляється також у Китаї, Кореї, Японії, Канаді, Бразилії, Індонезії.

Арахіс вирощують у багатьох країнах субтропіків та тропіків. Він поширений в Індії, Нігерії, країнах Західної Африки, Індонезії, Бразилії, Аргентині, США, Китаї. Основні експортери — країни Західної Африки, імпортери — країни Європи.

Соняшник вирощується переважно в Росії, Україні, країнах південної Європи, США, Аргентині, Китаї.



У країнах Південно-Східної Азії та Екваторіальної Африки поширені *пальми*, з плодів яких одержують пальмову та пальмово-ядрову олію, що використовується як у харчовій, так і у парфумерній промисловості.

Значне місце серед продукції олії посідає *маслинна* олія, що виробляється з маслин — плодів оливкового дерева. Основний регіон його вирощування — середземноморські країни. Перше місце належить Італії, друге — Іспанії, потім ідуть Португалія, Греція, Туреччина, Кіпр, країни Північної Африки, Албанія, Болгарія.



Волокнисті культури є сировиною для текстильної промисловості. Найважливішою волокнистою культурою є бавовник. Особливу групу в рослинництві становлять культури тропічного землеробства: чай, кава, какао. Найбільші виробники чаю: Індія, Шрі-Ланка, Китай, Японія, Індонезія. Розвиток чаївництва відбувається також у Кенії, Уганді, Мозамбіку, Танзанії, Аргентині, Грузії, Росії та інших країнах. Головними постачальниками чаю на світовий ринок є Індія та Шрі-Ланка, а його споживачами — країни Європи, США, Канада. Кофейне дерево росте в Африці, Латинській Америці, Південній та Південно-Східній Азії. Виробники кави: Бразилія, Колумбія, Мексика, Сальвадор, Гватемала, Уганда, Кот д'Івуар, Ефіопія, Камерун, Ангола, Індія, Індонезія. Найбільші експортери кави: країни Латинської Америки. Дерево какао росте у Африці та Південній Америці. Головними виробниками какао-бобів є Гана, Нігерія, Кот д'Івуар, Камерун, Бразилія, Еквадор. Імпортерами кофе та какао-бобів є країни Північної Америки та Європи.

5. Характеристика тваринництва

У високорозвинених країнах тваринництво високопродуктивне та має інтенсивний характер, у країнах, що розвиваються, — екстенсивне з меншою продуктивністю.

Основними галузями тваринництва є скотарство, свинарство, вівчарство, птахівництво.

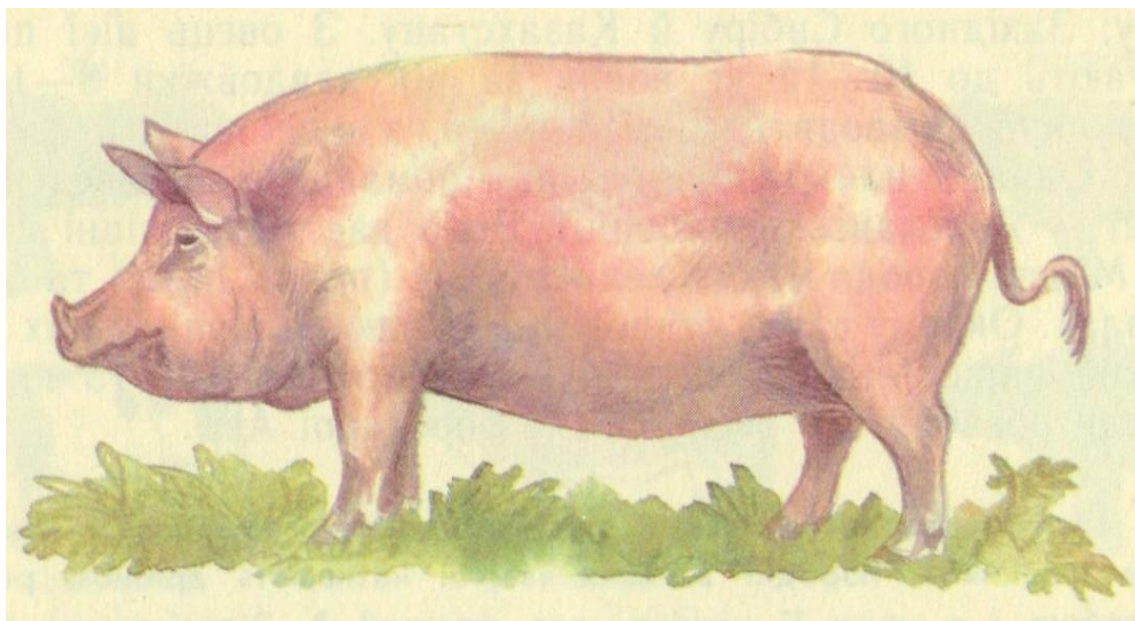
Скотарство має м'ясний, молочний та м'ясо-молочний напрями. Найпродуктивнішу молочну худобу розводять у країнах Європи та Північної Америки. М'ясний напрям переважає на територіях з посушливим кліматом та великими площами пасовищ. Найбільшим у світі районом м'ясного скотарства є південноамериканська пампа. Аргентину називають «м'ясним цехом світу» через її провідне місце в експорті яловичини. Також крупними експортерами м'яса великої рогатої худоби — яловичини — є Туреччина, Уругвай, Франція, Ірландія, Нова Зеландія, Австралія, Монголія.



Свинарство розвинене у густонаселених районах світу, а також у районах виробництва зерна, картоплі, поруч із великими переробними підприємствами харчової промисловості.

В економічно розвинених країнах переважає інтенсивне свинарство з переважанням беконних та м'ясо-сальних порід. Більше половини поголів'я свиней припадає на Азію, де виділяється Китай — більш як 1/3 світового поголів'я.

Ще третина поголів'я вирощується у країнах Європи, одна десята — у США. Експортери свинини: Бельгія, Данія, Нідерланди, Німеччина, Китай. Імпорттери: Великобританія, Росія, інші країни Європи.



Вівчарство переважає у тих регіонах, де інші види тваринництва не можуть набути достатнього розвитку, де є пасовища з низькотравною рослинністю. Найбільше поголів'я овець розміщене в Австралії — приблизно 1/7 світового стада. Вівчарство є постачальником не тільки м'яса, але й високоякісної вовни.



Птахівництво — одна зі швидко зростаючих галузей тваринництва. У країнах Європи, США, Канаді птахівництво розвивається у складі птахопроми-

слових комплексів, на яких виробляють бройлерне м'ясо. Найбільшими виробниками птахів та продуктів птахівництва — м'яса та яєць — є США, Китай, Італія, Франція, Великобританія, Росія, Україна, Іспанія, Нідерланди, Японія, Канада, Бразилія. Основні експортери бройлерів: США, Нідерланди, Бельгія, Данія, Франція, а яєць — США, Бельгія, Нідерланди.

V. Закріплення нових знань, умінь та навичок

Питання для обговорення

1. Чим сільське господарство розвинених країн відрізняється від сільського господарства країн, що розвиваються?
2. Чим ви можете пояснити провідні місця азіатського регіону у багатьох галузях сільськогосподарського виробництва?
3. Яка продукція сільського господарства України є конкурентоспроможною на світовому ринку?

VI. Підсумок уроку

- Сільське господарство — давня галузь діяльності людства. Незважаючи на те що частка сільського господарства в структурі ВВП світу зменшується, в ньому задіяне близько половини економічно активного населення Землі.
- На сучасний розвиток аграрного сектору великий вплив мали індустріалізація та НТР. Однак цей вплив є суттєвим переважно в розвинених країнах. У більшості країн, що розвиваються, рівень розвитку сільського господарства залишається низьким.
- Головними галузями сільського господарства є рослинництво і тваринництво. Співвідношення галузей та їх географія залежить від багатьох чинників, як природних, так і соціально- економічних.

VII. Домашнє завдання

1. Підручник, опрацювати § 17, 18.
2. Використовуючи карти атласа, підручник та статистичні матеріали, складіть узагальнюючу таблицю «Географія основних галузей тваринництва».
3. Висловіть свої міркування у вигляді невеликого повідомлення в зошитах стосовно питання «Чи є сільське господарство перспективною галуззю для України?»

4. Позначте на контурній карті країни, які спеціалізуються на вирощуванні пшениці, рису та кукурудзи.
5. Випереджальне (окремим учням). Скласти повідомлення про розвиток основних видів транспорту.